

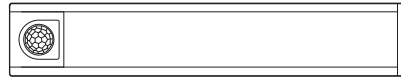
# BAZZ

24" LED RECHARGEABLE  
BAR WITH MOTION SENSOR

## Product Manual

WWW.BAZZ.CA

### Included in the package



1x Lamp



1x USB Power cord

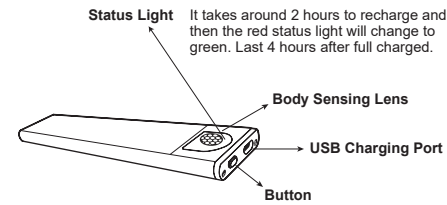


2x Magnetic installation plates

### Product Specifications

Input:	DC5V
Sensor distance:	< 3 m
Wattage:	3 W
Lumens:	208 lm
Color temperature:	4000 K
Battery capacity:	1800 mAh
During charge temperature:	-5°C ~ 40°C / 23°F ~ 104°F
During discharge temperature:	-20°C ~ 45°C / -4°F ~ 113°F

### Product description



Operating Instructions:

**Short Press:** You will switch the mode between OFF, Stay ON, And Auto (The light will flash 4 times).

**Long Press:** You can adjust the light brightness (on the Stay ON mode).

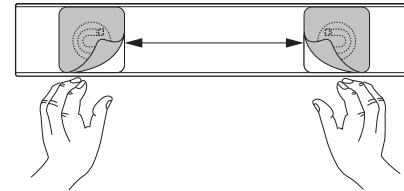
**AUTO:** will automatically light ON only in the dark when motion is detected, auto-off 25 seconds after no motion

### Installation Way

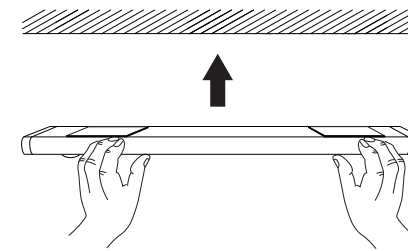
1. Find the place where you want to install your lamp. Clean and dry the surface.



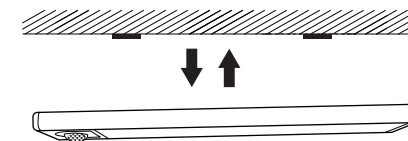
2. Peel off the paper cover of the magnetic installation plates.



3. Stick them on to the surface, press them for 2 minutes.



4. Remove the lamp, wait for 24 hours for glue solidified, then you can place back your lamp again, and start to use it. You can remove the lamp for recharging easily later.



### Safety & Warnings

Please read carefully instructions before proceeding with your installation. BAZZ is not liable for any loss or damage caused by improper installation or usage.

- Product is suitable for dry places only. Keep away from flammable materials.
- Small parts, keep away from children.
- Do not use this product under high or low temperature ( During Charge: -5°C ~ 40°C / 23°F ~ 104°F, During Discharge: -20°C ~ 45°C / -4°F ~ 113°F ).
- Warning High vibration risk and extreme pressure.
- Always use original parts, BAZZ is not liable for any personal and property damages due to the use of non original parts.
- Make sure the sensor located on the product has not been covered or obscured.
- Use soft dry cloth for cleaning. No chemical cleaners.
- Do not look at the light directly, as it can be uncomfortable for your eyes.
- If the user does not use it for a long time or shut it down for storage, please charge the light every 3-6 months to avoid battery damage.

### FCC Warning

This equipment has been tested and found to comply with the limits for a Class B digital device, pursuant to Part 15 of the FCC Rules. These limits are designed to provide reasonable protection against harmful interference in a residential installation. This equipment generates, uses and can radiate radio frequency energy and, if not installed and used in accordance with the instructions, may cause harmful interference to radio communications. However, there is no guarantee that interference will not occur in a particular installation. If this equipment does cause harmful interference to radio or television reception, which can be determined by turning the equipment off and on, the user is encouraged to try to correct the interference by one or more of the following measures:

- Reorient or relocate the receiving antenna.
- Increase the separation between the equipment and the receiver.
- Connect the equipment into an outlet different from that to which the receiver is connected.
- Consult the dealer or an experienced radio/TV technician for help.

Changes or modifications not expressly approved by the party responsible for compliance could void the user's authority to operate the equipment.

RoHS   
U2111824BK-INST\_V2

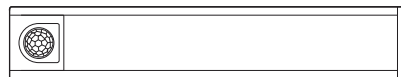
# BAZZ

BARRE DEL 60CM RECHARGEABLE  
AVEC DÉTECTEUR DE MOUVEMENTS

## INSTRUCTIONS D'INSTALLATION

WWW.BAZZ.CA

### Inclus dans l'emballage



1x Luminaire



1x Câble d'alimentation USB

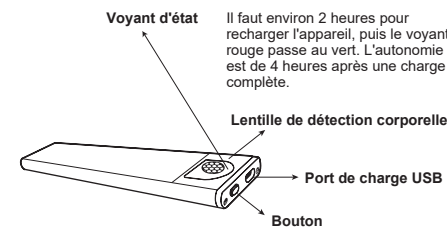


2x Plaque magnétique d'installation

### Spécifications du produit

Entrée:	DC5V
Distance du capteur:	< 3 m
Puissance:	3 W
Lumens:	208 lm
Température de couleur:	4000 K
Capacité de la batterie:	1800 mAh
Température de charge:	-5°C ~ 40°C / 23°F ~ 104°F
Température de décharge:	-20°C ~ 45°C / -4°F ~ 113°F

### Description du produit



Mode d'emploi:

**Presse courte:** Vous pouvez choisir entre les modes OFF, Stay ON et Auto (le voyant clignote 4 fois).

**Presse longue:** Vous pouvez régler la luminosité de la lumière (en mode "Stay ON").

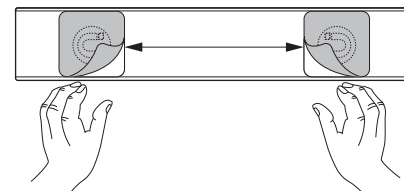
**AUTO:** s'allume automatiquement dans l'obscurité lorsqu'un mouvement est détecté, s'éteint automatiquement 25 secondes après l'absence de

### Mode d'installation

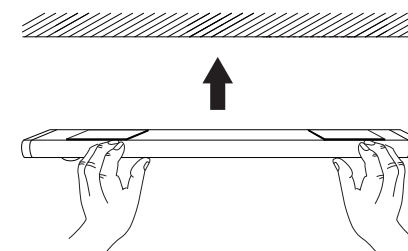
1. Trouvez l'endroit où vous souhaitez installer votre lampe. Nettoyez et la surface.



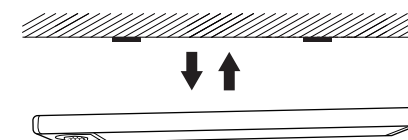
2. Décoller la couverture en papier des plaques d'installation magnétiques.



3. Les coller sur la surface, les presser pendant 2 minutes.



4. Retirez la lampe, attendez 24 heures pour que la colle se solidifie, pouvez remettre votre lampe en place, et commencer à l'utiliser. Vous pouvez facilement retirer la lampe pour la recharger plus tard.



### Mise en garde

Veuillez lire attentivement les instructions avant de procéder à l'installation. BAZZ n'est pas responsable des pertes ou des dommages causés par une installation ou une utilisation incorrecte.

- Le produit convient uniquement aux endroits secs. Tenir à l'écart des matériaux inflammables.
- Petites pièces, tenir hors de portée des enfants.
- Ne pas utiliser ce produit à des températures élevées ou basses ( Pendant la charge : -5°C ~ 40°C / 23°F ~ 104°F, Pendant la décharge : -20°C ~ 45°C / -4°F ~ 113°F ).
- Avertissement Risque élevé de vibrations et de pression extrême.
- Utilisez toujours des pièces d'origine, BAZZ n'est pas responsable des dommages personnels et matériels causés par l'utilisation de pièces non originales.
- Assurez-vous que le capteur situé sur le produit n'a pas été recouvert ou masqué.
- Utilisez un chiffon doux et sec pour le nettoyage. Ne pas utiliser de nettoyeurs chimiques.
- Ne regardez pas la lumière directement, car elle peut être inconfortable pour vos yeux.
- Si l'utilisateur ne l'utilise pas pendant une longue période ou l'éteint pour le stockage, veuillez recharger la lampe tous les 3 à 6 mois afin d'éviter d'endommager la batterie.

### Déclaration de conformité de la FCC

Cet équipement a été testé et déclaré conforme aux limites imposées aux appareils numériques de classe B, conformément à la partie 15 des règles de la FCC. Ces limites sont conçues pour fournir une protection raisonnable contre les interférences nuisibles dans une installation résidentielle. Cet équipement génère, utilise et peut émettre de l'énergie radioélectrique et, s'il n'est pas installé et utilisé conformément aux instructions, peut provoquer des interférences nuisibles aux communications radio. Cependant, il n'y a aucune garantie qu'il n'y aura pas d'interférences dans une installation particulière, que des interférences ne se produiront pas dans une installation particulière. Si cet appareil provoque des interférences nuisibles à la réception de la radio ou de la télévision, ce qui peut être déterminé en en éteignant et en rallumant l'appareil, l'utilisateur est encouragé à essayer de corriger l'interférence par une ou plusieurs des mesures suivantes :

- Réorienter ou déplacer l'antenne de réception.
- Augmenter la distance entre l'appareil et le récepteur.
- Brancher l'équipement sur une prise différente de celle sur laquelle le récepteur est branché.
- Consulter le revendeur ou un technicien radio/TV expérimenté pour obtenir de l'aide.

Les changements ou modifications non expressément approuvés par la partie responsable de la conformité peuvent annuler le droit de l'utilisateur à faire fonctionner l'équipement.

RoHS   
U2111824BK-INST\_V2